

# BACCALAURÉAT GÉNÉRAL

ÉPREUVE D'ENSEIGNEMENT DE SPÉCIALITÉ

**SESSION 2024**

**ARTS**

**Arts plastiques**

**Mercredi 19 juin 2024**

Durée de l'épreuve : **3 h 30**

***Matériels autorisés***

*3 feuilles de papier machine blanc A4*

*Papier brouillon*

*Seuls les supports fournis sont autorisés.*

*Le matériel graphique (noir-blanc/couleur), ciseaux, colle et adhésifs personnels au candidat sont autorisés.*

*L'usage de la calculatrice et du dictionnaire est interdit.*

Ce sujet comporte **7** pages numérotées de **1/7** à **7/7**.

Dès que ce sujet vous est remis, assurez-vous qu'il est complet.

## Répartition des points

<b>PREMIÈRE PARTIE</b>	12 points
<b>DEUXIÈME PARTIE</b>	8 points

## PREMIÈRE PARTIE

TOUS les candidats doivent traiter le sujet suivant :

### **Analyse méthodique d'un corpus d'œuvres et réflexion sur certains aspects de la création artistique.**

À partir de la sélection d'au moins deux œuvres du corpus que vous analyserez, développez une réflexion personnelle, étayée et argumentée, sur l'axe de travail suivant : **l'idée, la réalisation et le travail de l'œuvre.**

Vous élargirez vos références à d'autres œuvres de votre choix.

- 4 documents en annexe 1

## DEUXIÈME PARTIE

Vous traiterez un sujet au choix entre le sujet A et le sujet B.

Vous indiquerez sur votre copie le sujet retenu.

### **Sujet A : commentaire critique d'un document sur l'art.**

L'art, les sciences et les technologies : dialogue ou hybridation.

En vous appuyant sur le document fourni, vous développerez un propos personnel, argumenté et étayé sur **les relations possibles entre artistes et scientifiques.**

- 1 document en annexe 2

## OU

### **Sujet B : note d'intention pour un projet d'exposition.**

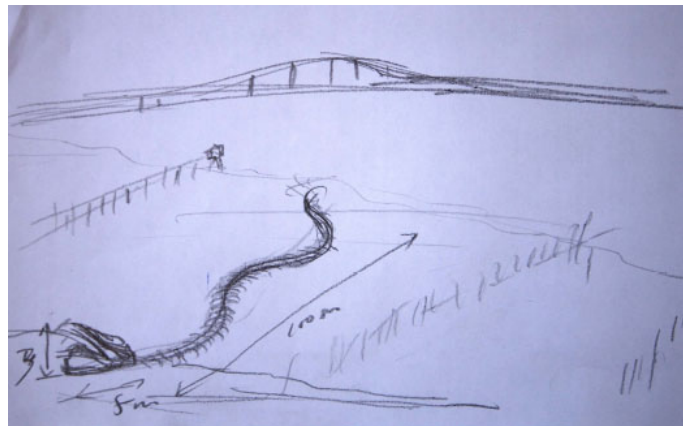
À partir d'une œuvre choisie dans le corpus de la première partie, vous développerez un projet d'exposition en présentant vos intentions et les modalités envisagées.

Votre projet doit :

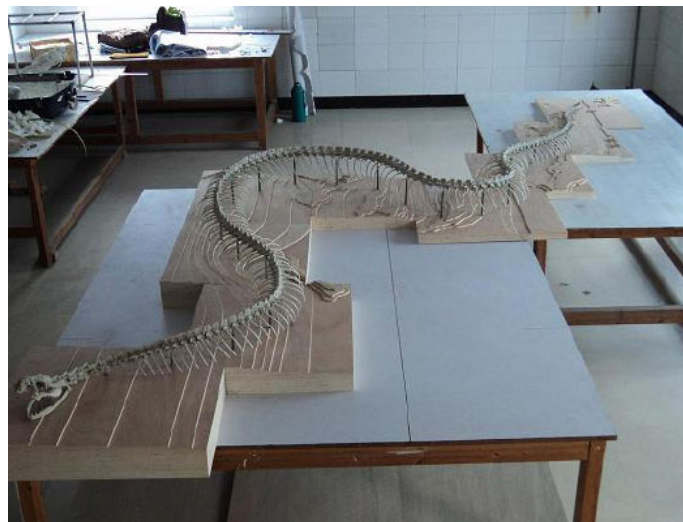
- respecter obligatoirement l'intégrité de l'œuvre du corpus ;
- s'intituler : « **dessins d'artistes** ».

*Les autres pages sont dédiées au dossier de documents.*

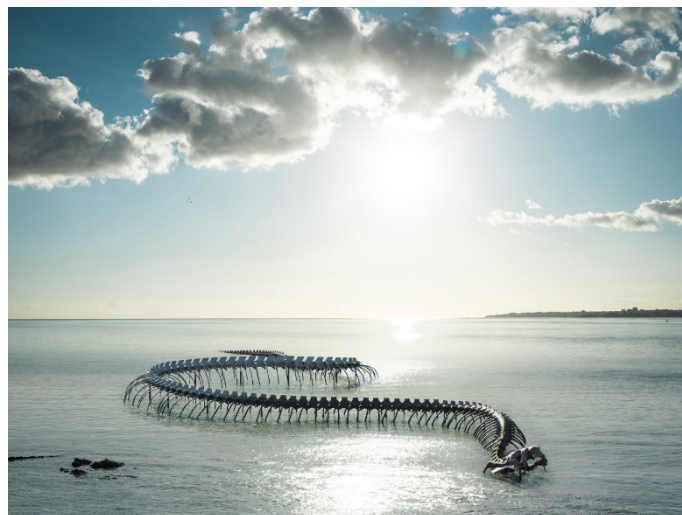
Annexe 1 (document 1)



HUANG Yong Ping, *Serpent d'océan*, esquisse préparatoire, 2010.



HUANG Yong Ping, *Serpent d'océan*, maquette de l'œuvre, 2011.



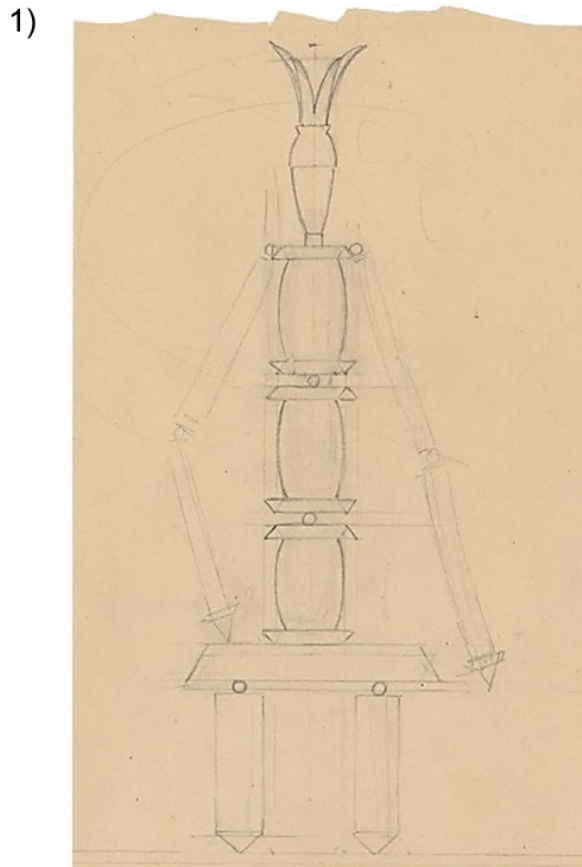
HUANG Yong Ping, *Serpent d'océan*, 2012, aluminium, sculpture monumentale, L. : 128 m, H. : 3 m, création pérenne dans le cadre du parcours Estuaire, Saint-Brevin-les-Pins, Pointe de Mindin, Loire-Atlantique, France.

Annexe 1 (document 2)



Léonard DE VINCI, *Sainte Anne, la Vierge, l'Enfant Jésus et saint Jean-Baptiste enfant*, entre 1499 et 1501 ou entre 1506 et 1513, (carton préparatoire pour le tableau *Sainte Anne, la Vierge et l'Enfant Jésus jouant avec un agneau*), fusain, sanguine, craie ocre, avec des rehauts de blanc sur papier blanc crème teinté, 141,5 × 106,5 cm. National Gallery (Galerie nationale), Londres, Royaume-Uni.

Annexe 1 (document 3)



- 1) Sophie TAEUBER-ARP, *Study for a Marionette (Étude pour une marionnette)*, 1918, graphite sur papier, 30,2 x 18,1 cm. The MET, Metropolitan Museum of Art (Musée métropolitain d'art), New York, États-Unis.  
Cette étude est celle pour la marionnette de l'image 2.
- 2) Sophie TAEUBER-ARP, *Marionette, "Le Roi-Cerf", 1918 : Freud Analyticus (Freud)*, 1918, bois tourné, métal et matériaux divers, 60,9 x 17,2 cm. Museum für Gestaltung (Musée de design et de communication visuelle), Zürich, Suisse.

Annexe 1 (document 4)



Fabrice HYBER, *La Serrie, paysage biographique de mes parents*, 2022, Fusain, peinture à l'huile, pastel sur toile, papier maroufflé et punaise sur toile, 240 x 700 cm. Collection de l'artiste.

Vues de l'artiste au travail et de l'œuvre dans l'exposition *La Vallée* à la Fondation Cartier, Paris, du 8 décembre 2022 au 30 avril 2023.

Situé en Vendée, *La Serrie* est le paysage d'enfance de Fabrice Hyber. C'est aujourd'hui l'un de ses ateliers.

The screenshot shows the top of a web page for 'BeauxArts'. The navigation menu includes 'VAN GOGH', 'Agenda', 'Vidéos', 'Expos', 'Insolite', 'À la loupe', 'Reportages', 'Lifestyle', 'L'ENCYCLO', 'Conférences', 'Le Magazine', and 'La Boutique'. A search icon is also present. Below the navigation is a 'TENDANCE' tag. The main title is 'Art et science en symbiose' by Julie Ackermann. The article text discusses the relationship between art and science, mentioning philosophy, history, literature, geopolitics, religion, and economics. A vertical sidebar on the left contains social media icons for Twitter, Facebook, WhatsApp, LinkedIn, and Email.

Copie d'écran : <https://www.beauxarts.com/grand-format/art-et-science-en-symbiose/>

Retranscription du document :

### « Art et science en symbiose

Par **Julie Ackermann**

Publié le 28 novembre 2017 à 17h11, mis à jour le 29 novembre 2017 à 17h11

**On le sait bien, l'art emporte tout sur son passage** : les artistes n'hésitent pas à faire référence à la philosophie, l'histoire, la littérature, la géopolitique, la religion, l'économie... et aux sciences du vivant et des technologies, qui occupent une place de choix. Comment expliquer cette attirance mutuelle ? Art et science n'ont ni le même objet ni les mêmes méthodes. L'un se réfère à la raison et au réel, l'autre flirte avec l'insensé, sonde l'imaginaire et les formes sensibles. »